

Типовое конкурсное задание

для Регионального чемпионата «Молодые профессионалы»
(WorldSkills Russia)

период чемпионатного цикла 2021-2022 гг.

КОМПЕТЕНЦИИ

«МАЛЯРНЫЕ И ДЕКОРАТИВНЫЕ РАБОТЫ»

для основной возрастной категории 16-22 года

Конкурсное задание включает в себя следующие разделы:

1.	Формы участия в конкурсе	2
2.	Общее время на выполнение задания:	2
3.	Задание для конкурса	2
4.	Модули задания и необходимое время	2
5.	Критерии оценки	9
6.	Приложения	10

1. ФОРМЫ УЧАСТИЯ В КОНКУРСЕ

Индивидуальный конкурс.

2. ОБЩЕЕ ВРЕМЯ НА ВЫПОЛНЕНИЕ ЗАДАНИЯ: 18 ч.

3. ЗАДАНИЕ ДЛЯ КОНКУРСА

Продолжительность Конкурсного задания 18 часов. Возрастной ценз участников основной возрастной категории для выполнения Конкурсного задания от 16 до 22 лет на год участия в чемпионате. Конкурсное задание включает оценку по каждому из разделов WSSS и не выходит за их пределы. Оценка знаний участника должна проводиться исключительно через практическое выполнение Конкурсного задания. При выполнении Конкурсного задания не оценивается знание правил и норм WSR.

4. МОДУЛИ ЗАДАНИЯ И НЕОБХОДИМОЕ ВРЕМЯ

Модули и время сведены в таблице 1

Таблица 1.

№ п/п	Наименование модуля	Соревновательный день (С1, С2, С3)	Время на задание
А	Начало работ, приемка стенда МТБ	С-1	18 часов – общее время на выполнение всех модулей. Время выполнения каждого модуля (кроме модуля «Фреска на скорость») не лимитировано. При составлении SMP-плана, разбивать на 3 рабочих дня С1-С2, С3
В	Подготовка и покраска двери и молдинга	Подготовка - С-1 Покраска двери и молдинга -С1-С3	
С	Обои	С1	
Д	Имитация заданных фактур	С1-С3	
Е	Фреска «Фристайл»	С1-С3	
Ф	Жесткая фреска (дизайн и надпись)	С1-С3	
Г	Фреска на скорость	С2	

Модуль А Начало работ, приемка стенда МТБ:

Приемка МТБ. Произвести приемку оборудования, инструмента, материала по имеющимся данным. Проверить все позиции МТБ, представленные в дефектной ведомости, сверить количество, объем и другие характеристики. Также при наличии на рабочей площадке материалов, инструментов и оборудования, не указанные в ДВ, самостоятельно дописать с указанием характеристик и количества. Содержимое тубокса в ДВ не учитывать. Отметки о наличии/отсутствии позиций могут быть в виде галочек, крестиков, плюсов и минусов.

Ревизия. Провести ревизию материала согласно списку материала и оборудования. При невозможности восполнить не достающие, но указанное в ДВ, отметить отсутствие позиции и продолжить выполнение задания с имеющимися ресурсами, согласно таблице.

Размеры. Произвести измерение с помощью рулетки, уровня, лазерного уровня, используя бланк (чертеж) дефектной ведомости, для проверки размеров стенда на соответствие чертежу, а также отклонений от горизонтали и вертикали стенда. Все указанные дефекты (при наличии) на стенде и навесках будут учитываться экспертами при оценке если их невозможно устранить в течении подготовительного дня С-1.

Заполнение дефектной ведомости. Произвести проверку МТБ, представленной на площадке, с указанием наличия или отсутствия позиций, заявленных в дефектной ведомости. Указать номер стенда, ФИО. В приложении 1 к дефектной ведомости необходимо указать имеющиеся дефекты стенда и навесок, которые невозможно устранить. В приложении 2 к дефектной ведомости необходимо указать имеющиеся дефекты трафаретов, которые невозможно устранить. Покидая рабочую площадку, необходимо оставить дефектную ведомость на рабочем столе.

Задание выполняется в день С-1.

Время на выполнение задания (примерно 1 ч.).

Количество баллов: 0,5

Модуль В: Подготовка и покраска двери и молдинга.

Стена А: Дверь из МДФ 20-28 мм, размеры 800x2000мм, предварительно окрашенная белым пигментированным грунтом. Молдинг МДФ, толщина - 10 мм, ширина - 40 мм. (смотреть чертеж). Верхний и нижний плинтус поверхности изготавливаются из МДФ толщина – 10 мм, высота – 70 мм, предварительно покрыты белой краской, валиком, кистью или краскопультом.

В подготовительный день С-1 при окраске нижнего плинтуса, дверного наличника и дверной коробки использовать только пигментированный грунт,

представленный организатором. Колеровать грунт самостоятельно и использовать другой - запрещено.

При подготовке дверного полотна вы можете использовать свои шпаклевочные составы или использовать шпатлевку, предоставленную организаторами. При подготовке к окраске шпатлевание двери **ОБЯЗАТЕЛЬНОЕ**.

При шпаклевании дверь может находиться как в вертикальном, так и в горизонтальном положении. Грунтование пигментированным грунтом и окрашивание должно происходить только в вертикальном положении в С1, С2 и С3. В период выполнения всего конкурсного задания дверь должна находиться в пределах рабочей зоны участника. Производить шлифование дверного полотна и молдинга, используя шлифовальное ручное и/или автоматизированное оборудование, привезённое с собой. Во время окраски дверное полотно можно переворачивать, но дверь должна оставаться только в вертикальном положении.

Внешняя панель.

Краска на внешнюю панель может быть нанесена валиком или кистью. Другие инструментами не допускаются. (цвет №1 - темно-зеленый). Никакие другие маскирующие материалы не могут быть использованы при покраске внешней панели. Укрывка молдинга при окрашивании внешней панели должна быть на расстоянии не менее 5 мм от стыка молдинга с дверным полотном.

Молдинг.

Окраску молдинга с внешней стороны производить от руки. Можно использовать только кисть или валик. Окраску внутренней стороны молдинга производить с использованием малярной ленты. (цвет №2 - белый).

Внутренняя панель.

Краска на внутреннюю панель может быть нанесена валиком или кистью. Другие инструментами не допускаются. (цвет №3 - светло-зеленый). Никакие другие маскирующие материалы не могут быть использованы при покраске внутренней панели. Укрывка молдинга при окрашивании внутренней панели должна быть на расстоянии не менее 5 мм от стыка молдинга с дверным полотном.

Нижний плинтус на стене А / В и дверной наличник.

Подготовка и нанесение покрытий аналогично внешней панели (вручную, без краскопульты).

Вам разрешено наносить грунтовку в течение подготовительного дня С-1. **Нанесение слоя глянцевой краски на плинтуса и дверной наличник в С1, С2, С3!**

Верхний плинтус на стене А / В

Подготовка и покрытия аналогичны стенам и панелям с отделкой белой краской (ВДАК) для стен. Все работы, включая шпатлевание и окраску можно сделать в подготовительный день С-1.

Задание выполняется в день: с С1 по С3 день

Время на выполнение задания (примерно 6 ч.).

Количество баллов: 20

Модуль С: Обои.

Данный модуль располагается на стене А и Б стенда.

Поверхность должна быть предварительно подготовлена (зашпаклевана, отшлифована и окрашена).

Эксперты вносят 30% изменение в задание задавая расстояние от стартовой линии до внутреннего угла стенда, ширину обоевого листа на стене Б и расстояние от низа верхнего плинтуса до контрольной точки.

Оценка модуля обои проводится не ранее дня С2.

Участник должен:

- произвести оклейку обоями на поверхности, в соответствии с указанием в задании (на чертеже);
- начать процесс оклейки необходимо от «стартовой линии» стенда в соответствии с указанием в задании (на чертеже);
- произвести оклейку обоями угла внахлест (в пределах от 2 до 10мм);
- соблюсти аккуратность подрезки обоев;
- произвести подрезку по примыканиям верхнего, нижнего плинтусов к стене без отступа;
- соблюсти ровность подрезки вокруг дверного проема без отступа от дверного наличника;
- верхний, нижний плинтус, дверная рама и стены должны быть чистыми.

Задание выполняется в день: С1.

Время на выполнение задания (примерно 2 ч.).

Количество баллов: 17

Модуль D: Имитация заданных фактур.

Модуль выполняется на заранее подготовленных планшетах 2 шт. Размер рабочей поверхности составляет 400*600мм. Поверхность планшета должна быть предварительно подготовлена, огрунтована и окрашена 2-мя слоями ВДАК. Эксперты в день С-2 решают какой вид имитации двух фактур, выбранных из списка: металл, дерево, ткань, камень. Имитацию фактур выполнять своими заранее заколерованными материалами. Следует продумать выбор материалов и техник нанесения для достижения точного соответствия имитации фактур.

Участник должен:

- согласно выбранными экспертами фактуры, выполнить предложенные фактуры, показать послойность нанесения декоративной штукатурки;
- подписать планшеты на обратной стороне. Должно быть указано: ФИО участника, номер стенда, используемые материалы, используемый инструмент.
- использовать малярную ленту 50 мм для отбивки рамки планшета

Задание выполняется в день С1, С2, С3.

Время на выполнение задания (примерно 2 ч.).

Количество баллов: 6

Модуль Е: Декорирование поверхности, фреска «Фристайл».

Размеры модуля и место расположения указаны в задании (на чертеже) – поверхность. Размеры рабочей поверхности – 800х2300 мм. Тема фрески определяется участником. **Тема фрески – «Народное искусство и нематериальное культурное наследие народов».** Участник не ограничен выбором декоративных материалов и техниками их нанесения (участник должен привезти свои, предварительно заколерованные материалы), ВДАК не является декоративным слоем, цветовым и стилистическим решениями модуля. Данный модуль максимально демонстрирует мастерство и уровень владения участником техник декорирования. Модуль выполняется с обязательным применением декоративных покрытий и красок. Участник должен использовать всю поверхность навески (модуля). Если декоративный материал/техника нанесения требует более 1 слоя, то проделав данную операцию, участник может переключиться на другие работы в рамках задания и вернуться к этой поверхности после высыхания 1 слоя.

Участник должен:

- в С-1 согласно SMP-плана, предоставить главному эксперту эскиз (или мудборд). На эскизе (или мудборде) должен быть четко (в масштабе размеров навески) изображен художественный замысел, подписаны цвета, указаны материалы и инструменты, используемые для выполнения фрески «Фристайл». Указано ФИО, № стенда, регион/страна, наименование учебной организации участника; на навеске **ОБЯЗАТЕЛЬНО** отбить рамку скотчем 25 мм;
- выполнить модуль в свободном стилевом решении из любых декоративных материалов на водной основе.

За эскиз (или мудборд), выполненный в графической программе (CorelDRAW, Adobe Illustrator, AutoCAD, КОМПАС-3D, Autodesk 3ds Max, Adobe Photoshop) начисляется балл. Эксперт в С-1 должен продемонстрировать ГЭ файл с эскизом

(или мудбордом) модуля «Фреска Фристайл». ГЭ, убедившись в том, что эскиз выполнен в графической программе ставит отметку на эскизе участника.

Участнику запрещено:

- использовать обои и стекловолокно;
- использовать заранее заготовленные элементы в трех измерениях (готовые элементы композиции модуля).

Задание выполняется в день: с С1 по С3.

Время на выполнение задания (примерно 2 ч.).

Количество баллов: 9

Модуль F: Жесткая фреска (дизайн и надпись).

Размеры модуля и место расположения указаны в задании (на чертеже) – поверхность F. Размеры рабочей поверхности – 800 x 1400 мм. Все исходные цвета фрески предоставляются в рамках ИЛ. Распределение цветов при окрашивании фрески должно соответствовать цветовой схеме на эскизе. Трафарет №1 и Трафарет №2, Трафарет №3 предоставляются в масштабе 1:1, на клеящейся трафаретной пленке, и должны быть переведены на плоскость и окрашены в цвет, соответствующий эскизу (чертежу). Оценивается только полностью закрасенная фреска.

Участник должен:

- перенести изображение согласно чертежу (одна клетка на чертеже соответствует размеру 10x10 мм в натуральном размере)
- нарисовать только чернографитным карандашом без использования малярной ленты и других приспособлений;
- полностью окрасить все элементы фрески красочными составами, в цвета соответствующие эскизу, используя кисть, валик или муштабель (приспособление, которое служит опорой для руки при рисовании) или линейку со скошенным краем (затекателем).

Участнику запрещено:

- царапать ножом, иглой или любым другим инструментом при построении чертежа фрески;
- использование цветных карандашей;
- использование маркера при построении чертежа фрески;
- подскобливать ножом уже окрашенную поверхность фрески.

Задание выполняется в день: с С1 по С3.

Трафареты сдаются в С2

Время на выполнение задания (примерно 5 ч.).

Количество баллов: 33,5

Модуль G: Фреска на скорость.

Размеры модуля и место расположения указаны в задании (на чертеже) – поверхность G. Размеры рабочей поверхности – 800x2300 мм. Эксперты, в день С-1, готовят образец красочного состава любого темного цвета (4) и светлого цвета (1), используя все 4 пигмента (красный, желтый, черный, синий). Полученные оттенки экспертами наносятся на планшет размером 200 x 300 мм. Эксперты с С-2 по С-1 должны нарисовать фреску для модуля. Эксперты должны выбрать как минимум из двух максимум из четырех фресок, эскиз должен быть составлен с обязательной рамкой по краю навески 25мм.

– эксперты компатриоты обязательно предлагают для голосования чертеж «фрески на скорость»

– фреска должна быть построена таким образом, чтобы избежать нанесения каждого нового цвета на влажную краску (без переукрывки малярной лентой)

– при выполнении модуля необходимо использовать малярную ленту, выданную организаторами;

– построение фрески проводить черным графитным карандашом, окраску производить при помощи кисти, валика;

– экспертам разрешается объяснять модуль Конкурсантам во время сессии общения Конкурсант/Компатриот;

– в С1 участник подбирает цвет в соответствии с образцом, предоставленным экспертами, и делает цветовую растяжку(градацию), получая цвет (2) и (3);

– выполнение модуля (без подбора цвета) на скорость в день С2.

– время на выполнения фрески задается решением экспертов на площадке, согласно сложности выбранного чертежа;

– если участник не уложился в отведенное время, то модуль не оценивается;

– повторение цвета и градация оценивается, даже если Участник не успел выполнить модуль в отведенное время.

В С1 участник подбирает цвет в соответствии с образцом, предоставленным экспертами, и делает цветовую растяжку (градацию) – от темного (4) к светлому (1) цвету подложки (навески), получая цвет (2) и (3).

Окрашивание элементов фрески производится с помощью малярной ленты, предоставленной организаторами, при помощи кисти и валика.

Участник должен:

– осуществить подбор светлого и темного цвета, предоставленного экспертами в С1;

– создать градацию цветовых оттенков между светлым (1) и темным (4) цветами, путем смешивания 1 и 4 цвета;

– построить чертеж фрески на поверхности;

– осуществить окрашивание элементов фрески цветами в соответствии с чертежом.

Задание выполняется модуля в день: С2

Повторение цветов (1) и (4), а также градация сдаются в день С1.

Время на выполнение задания (примерно 2 ч.).

Количество баллов:14

5. КРИТЕРИИ ОЦЕНКИ

В данном разделе определены критерии оценки и количество начисляемых баллов (судейские и объективные) в Таблице 2.

Общее количество баллов задания/модуля по всем критериям оценки составляет 100.

Таблица 2.

Раздел	Критерий	Оценки		
		Judgment	Объективная	Общая
A	Начало работ, приемка стенда МТБ.	0	0,5	0,5
B	Подготовка и покраска двери и молдинга	1	19	20
C	Обои	3	14	17
D	Повторение заданных фактур	1,2	4,8	6
E	Фреска «Фристайл»	2	7	9
F	Жесткая фреска	2,75	30,75	33,5
G	Фреска на скорость	1	13	14
Итого =		10,95	89,05	100

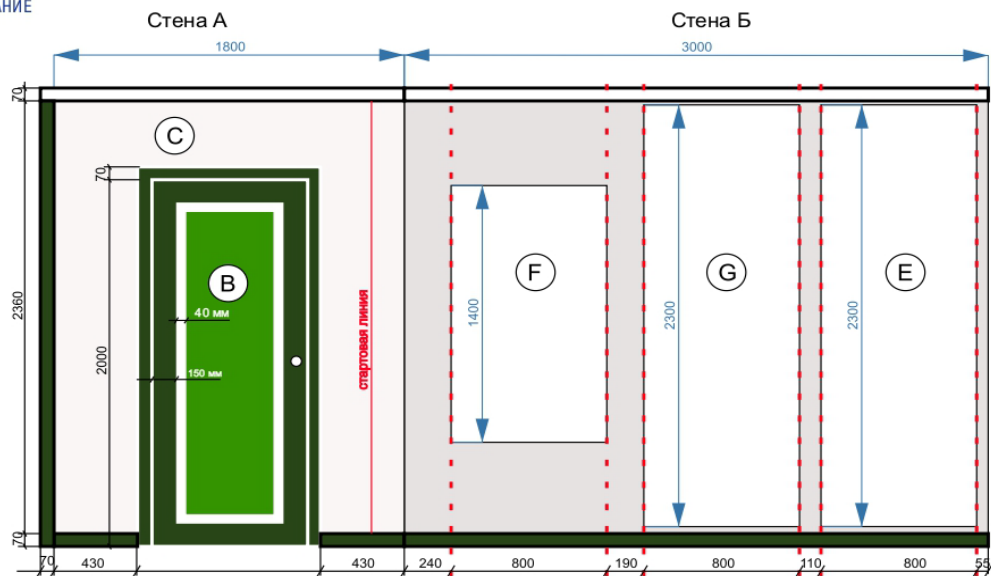
Judgment оценки – 8,75 балла.

Объективные оценки – 65,25 балла.

6. ПРИЛОЖЕНИЯ

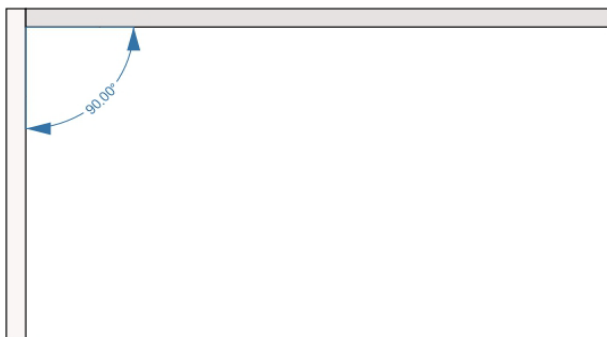
СТЕНД

ЗОНИРОВАНИЕ



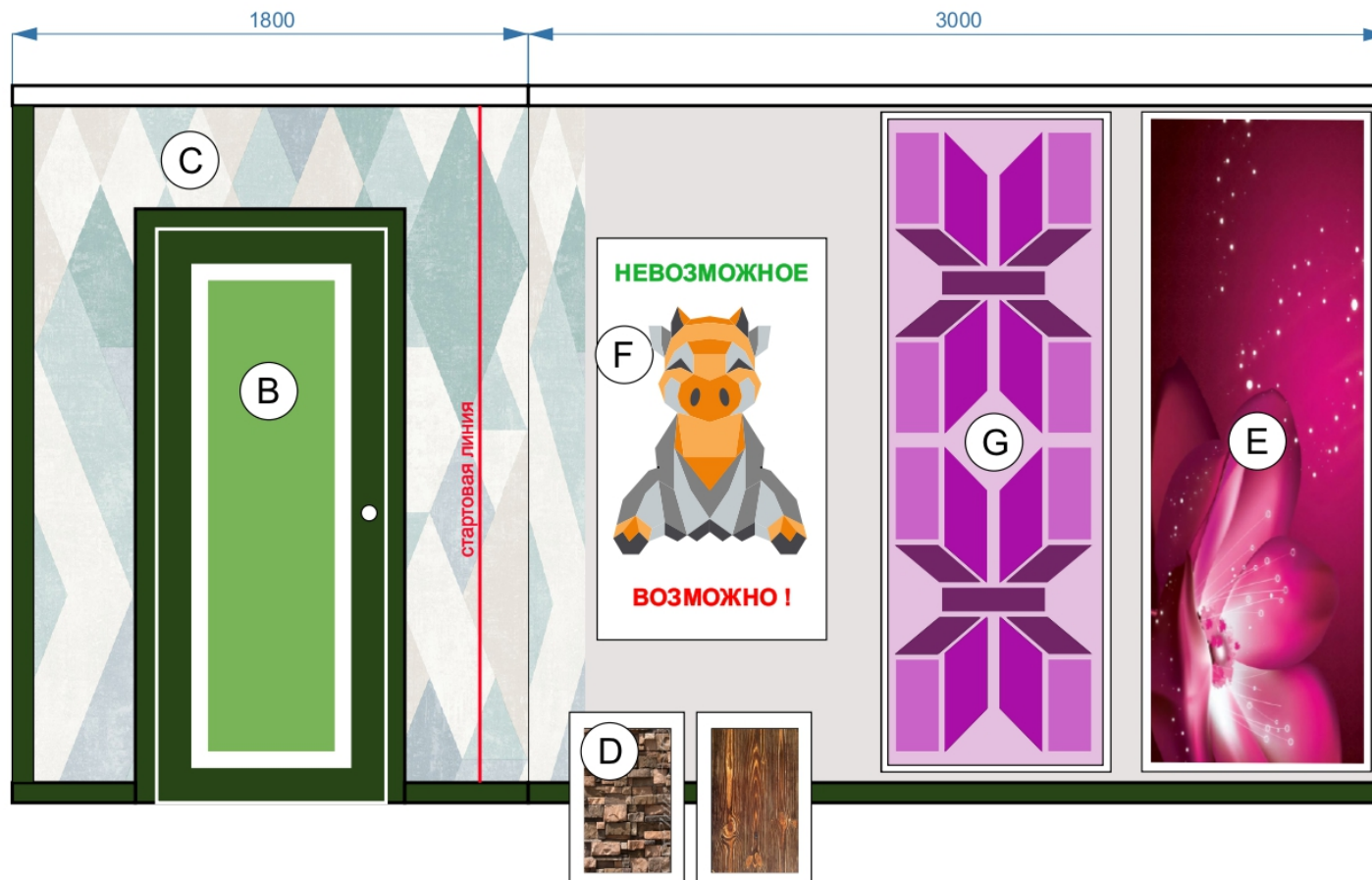
! ДЛЯ ЗАСТРОЙЩИКОВ И УЧАСТНИКОВ
 Конкурсный стенд должен быть гладко отштатлеван, прогрунтован, покрашен ВДАК белым цветом на два слоя.

- В - Подготовка и покраска двери и молдинга
- С - Обои
- Е - Фреска Фристайл
- Ф - Жесткая фреска
- Г - Фреска на скорость



СТЕНД

ОБЩИЙ ВИД



- В - Подготовка и покраска двери и молдинга
- С - Обои
- Д - Повторение заданной фактуры
- Е - Фреска Фристайл
- F - Жесткая фреска
- G - Фреска на скорость

МОДУЛЬ В



Подготовка и покраска двери и молдинга

Стена А: Дверь из МДФ 20-28 мм, размеры 800х2000мм, предварительно окрашенная белым пигментированным грунтом. Молдинг МДФ, толщина - 10 мм, ширина - 40 мм. (смотреть чертеж). Верхний и нижний плинтус поверхности изготавливаются из МДФ толщина - 10 мм, высота - 70 мм, предварительно покрыты белой краской, валиком, кистью или краскопультом.

В подготовительный день С-1 при окраске нижнего плинтуса, дверного наличника и дверной коробки использовать только пигментированный грунт, представленный организатором. Колеровать грунт самостоятельно и использовать другой - запрещено.

При подготовке дверного полотна вы можете использовать свои шпаклевочные составы или использовать шпатлевку, предоставленную организаторами. При подготовке к окраске шпатлевание двери **ОБЯЗАТЕЛЬНОЕ**.

При шпаклевании дверь может находиться как в вертикальном, так и в горизонтальном положении. Грунтование пигментированным грунтом и окрашивание должно происходить только в вертикальном положении в С1, С2 и С3. В период выполнения всего конкурсного задания дверь должна находиться в пределах рабочей зоны участника. Производить шлифование дверного полотна и молдинга, используя шлифовальное ручное и/или автоматизированное оборудование, привезённое с собой. Во время окраски дверное полотно можно переворачивать, но дверь должна оставаться только в вертикальном положении.

Внешняя панель.

Краска на внешнюю панель может быть нанесена валиком или кистью. Другие инструментами не допускаются. (цвет 1 - темно-зеленый).

Никакие другие маскирующие материалы не могут быть использованы при покраске внешней панели. Укрывка молдинга при окрашивании внешней панели должна быть на расстоянии не менее 5 мм от стыка молдинга с дверным полотном.

Молдинг.

Окраску молдинга с внешней стороны производить от руки. Можно использовать только кисть или валик. Окраску внутренней стороны молдинга производить с использованием малярной ленты. (цвет 2 - белый).

Внутренняя панель.

Краска на внутреннюю панель может быть нанесена валиком или кистью. Другие инструментами не допускаются. (цвет 3 - светло-зеленый).

Никакие другие маскирующие материалы не могут быть использованы при покраске внутренней панели. Укрывка молдинга при окрашивании внутренней панели должна быть на расстоянии не менее 5 мм от стыка молдинга с дверным полотном.

Нижний плинтус на стене А / В и дверной наличник.

Подготовка и нанесение покрытий аналогично внешней панели (вручную, без краскопульта).

Вам разрешено наносить грунтовку в течение подготовительного дня С-1. Нанесение слоя гляцевой краски на плинтуса и дверной наличник в С1, С2, С3!

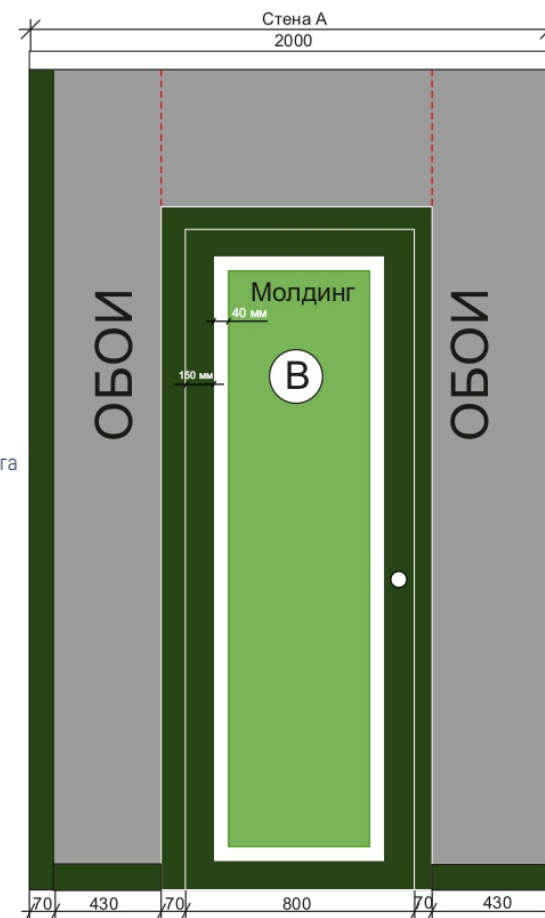
Верхний плинтус на стене А / В

Подготовка и покрытия аналогичны стенам и панелям с отделкой белой краской (ВДАК) для стен. Все работы, включая шпатлевание и окраску можно сделать в подготовительный день С-1.

Задание выполняется в день: с С1 по С3 день

Время на выполнение задания (примерно 6 ч.).

Количество баллов: 20



МОДУЛЬ С



Обои (стена А,Б)

Данный модуль располагается на стене А и Б стенда.

Поверхность должна быть предварительно подготовлена (зашпаклевана, отшлифована и окрашена).

Эксперты вносят 30% изменение в задание задавая расстояние от стартовой линии до внутреннего угла стенда, ширину обойного листа на стене Б и расстояние от низа верхнего плинтуса до контрольной точки.

Оценка модуля обоев проводится не ранее дня С2.

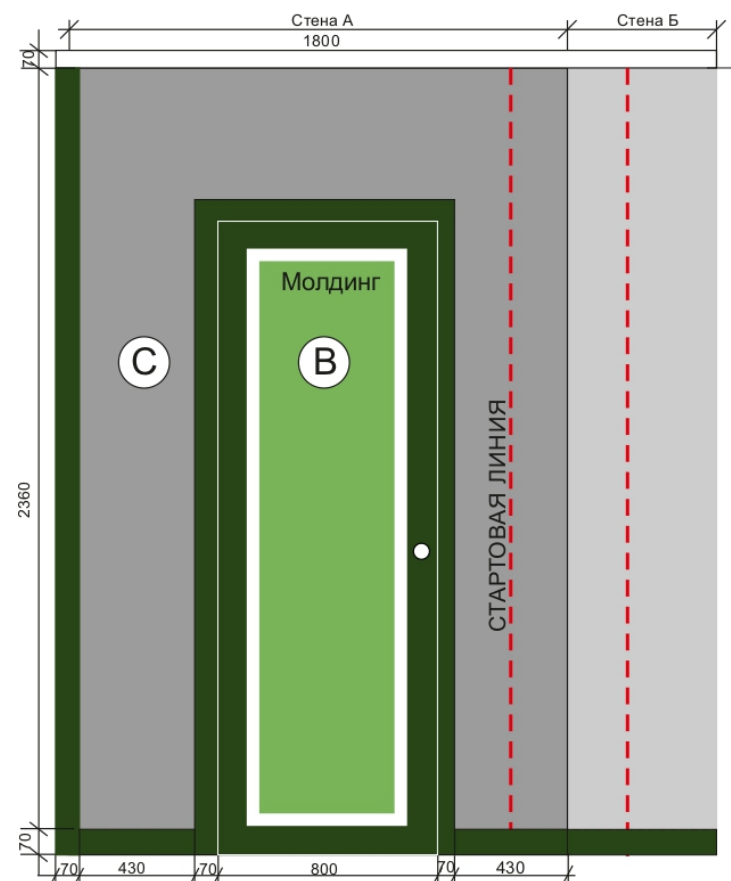
Участник должен:

- произвести оклейку обоями на поверхности, в соответствии с указанием в задании (на чертеже);
- начать процесс оклейки необходимо от «стартовой линии» стенда в соответствии с указанием в задании (на чертеже);
- произвести оклейку обоями угла внахлест (в пределах от 2 до 10мм);
- соблюсти аккуратность подрезки обоев;
- произвести подрезку по примыканиям верхнего, нижнего плинтусов к стене без отступа;
- соблюсти ровность подрезки вокруг дверного проема без отступа от дверного наличника;
- верхний, нижний плинтус, дверная рама и стены должны быть чистыми.

Задание выполняется в день: С1.

Время на выполнение задания (примерно 2 ч.).

Количество баллов:17



МОДУЛЬ D

Декорирование поверхности, имитация заданных фактур



Модуль выполняется на заранее подготовленных планшетах 2 шт. Размер рабочей поверхности составляет 400*600мм. Поверхность планшета должна быть предварительно подготовлена, огрунтована и окрашена 2-мя слоями ВДАК. Эксперты в день С-2 решают какой вид имитации двух фактур, выбранных из списка: металл, дерево, ткань, камень. Имитацию фактур выполнять своими заранее заколерованными материалами. Следует продумать выбор материалов и техник нанесения для достижения точного соответствия имитации фактур.

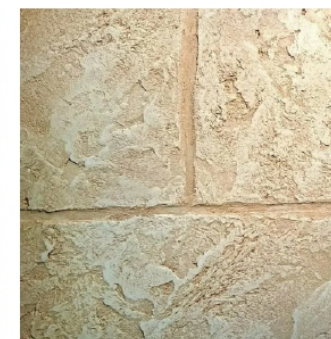
Участник должен:

- согласно выбранными экспертами фактуры, выполнить предложенные фактуры, показать послойность нанесения декоративной штукатурки;
- подписать планшеты на обратной стороне. Должно быть указано: ФИО участника, номер стенда, используемые материалы, используемый инструмент.
- использовать малярную ленту 50 мм для отбивки рамки планшета

Задание выполняется в день С1, С2, С3.

Время на выполнение задания (примерно 2 ч.).

Количество баллов: 6





Декорирование поверхности, фреска «Фристайл»

Размеры модуля и место расположения указаны в задании (на чертеже) – поверхность. Размеры рабочей поверхности – 800x2300 мм. Тема фрески определяется участником. Тема фрески – «Народное искусство и нематериальное культурное наследие народов». Участник не ограничен выбором декоративных материалов и техниками их нанесения (участник должен привезти свои, предварительно заколерованные материалы), ВДАК не является декоративным слоем, цветовым и стилистическим решениями модуля. Данный модуль максимально демонстрирует мастерство и уровень владения участником техник декорирования. Модуль выполняется с обязательным применением декоративных покрытий и красок. Участник должен использовать всю поверхность навески (модуля). Если декоративный материал/техника нанесения требует более 1 слоя, то проделав данную операцию, участник может переключиться на другие работы в рамках задания и вернуться к этой поверхности после высыхания 1 слоя.

Участник должен:

- в С-1 согласно SMP-плана, предоставить главному эксперту эскиз (или мудборд). На эскизе (или мудборде) должен быть четко (в масштабе размеров навески) изображен художественный замысел, подписаны цвета, указаны материалы и инструменты, используемые для выполнения фрески «Фристайл». Указано ФИО, стенда, регион/страна, наименование учебной организации участника; на навеске **ОБЯЗАТЕЛЬНО** отбить рамку скотчем 25 мм;

- выполнить модуль в свободном стилевом решении из любых декоративных материалов на водной основе.

За эскиз (или мудборд), выполненный в графической программе (CorelDRAW, Adobe Illustrator, AutoCAD, КОМПАС-3D, Autodesk 3ds Max, Adobe Photoshop) начисляется балл. Эксперт в С-1 должен продемонстрировать ГЭ файл с эскизом (или мудбордом) модуля «Фреска Фристайл». ГЭ, убедившись в том, что эскиз выполнен в графической программе ставит отметку на эскизе участника.

Участнику запрещено:

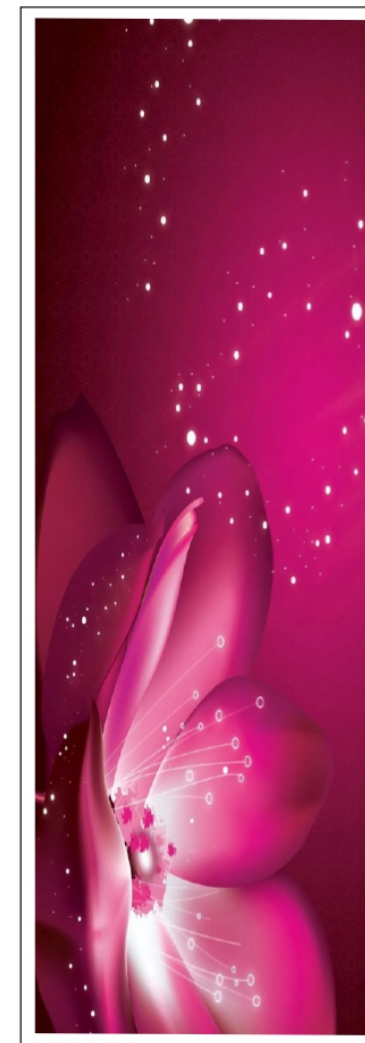
- использовать обои и стекловолокно;

- использовать заранее заготовленные элементы в трех измерениях (готовые элементы композиции модуля).

Задание выполняется в день: с С1 по С3.

Время на выполнение задания (примерно 2 ч.).

Количество баллов: 9





Жесткая фреска (дизайн и надпись)

Размеры модуля и место расположения указаны в задании (на чертеже) – поверхность F. Размеры рабочей поверхности – 800 x 1400 мм. Все исходные цвета фрески предоставляются в рамках ИЛ. Распределение цветов при окрашивании фрески должно соответствовать цветовой схеме на эскизе. Трафарет 1 и Трафарет 2, Трафарет 3 предоставляются в масштабе 1:1, на клеящейся трафаретной пленке, и должны быть переведены на плоскость и окрашены в цвет, соответствующий эскизу (чертежу). Оценивается только полностью закрашенная фреска.

Участник должен:

- перенести изображение согласно чертежу (одна клетка на чертеже соответствует размеру 10x10 мм в натуральном размере)
- нарисовать только чернографитным карандашом без использования малярной ленты и других приспособлений;
- полностью окрасить все элементы фрески красочными составами, в цвета соответствующие эскизу, используя кисть, валик или муштабель (приспособление, которое служит опорой для руки при рисовании) или линейку со скошенным краем (затекателем).

Участнику запрещено:

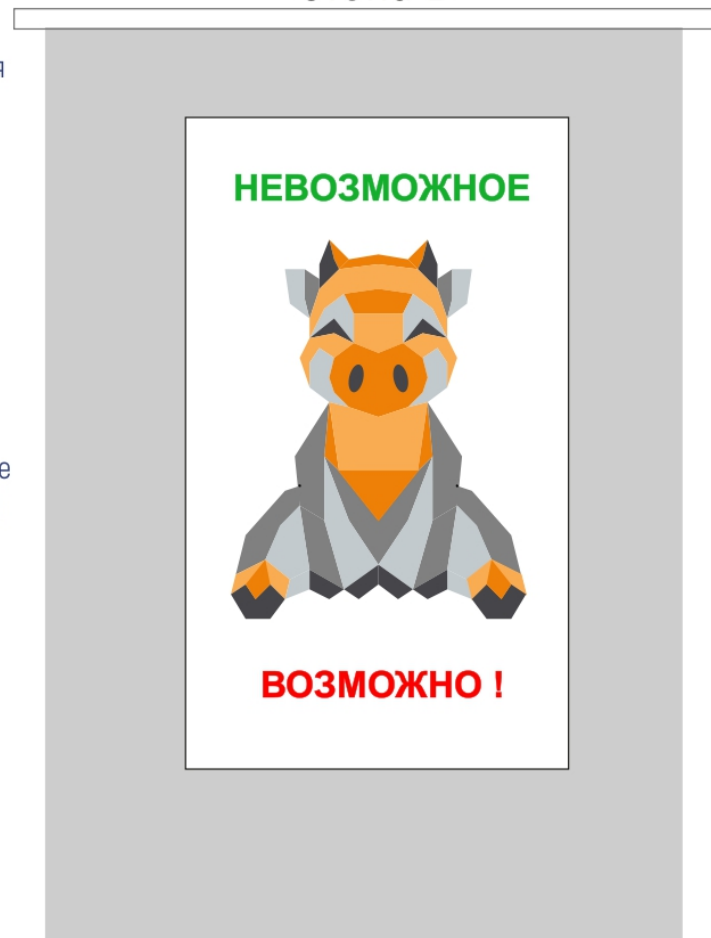
- царапать ножом, иглой или любым другим инструментом при построении чертежа фрески;
- использование цветных карандашей;
- использование маркера при построении чертежа фрески;
- подскабливать ножом уже окрашенную поверхность фрески.

Задание выполняется в день: с С1 по С3.

Трафареты сдаются в С2

Время на выполнение задания (примерно 5 ч.).

Стена Б



МОДУЛЬ G

Фреска на скорость



Размеры модуля и место расположения указаны в задании (на чертеже) – поверхность G. Размеры рабочей поверхности – 800x2300 мм. Эксперты, в день С-1, готовят образец красочного состава любого темного цвета (4) и светлого цвета (1), используя все 4 пигмента (красный, желтый, черный, синий). Полученные оттенки экспертами наносятся на планшет размером 200 x 300 мм. Эксперты с С-2 по С-1 должны нарисовать фреску для модуля. Эксперты должны выбрать как минимум из двух максимум из четырех фресок, эскиз должен быть составлен с обязательной рамкой по краю навески 25мм.

-эксперты компатриоты обязательно предлагают для голосования чертеж «фрески на скорость»

-фреска должна быть построена таким образом, чтобы избежать нанесения каждого нового цвета на влажную краску (без переукрывки малярной лентой)

-при выполнении модуля необходимо использовать малярную ленту, выданную организаторами;

-построение фрески проводить черным графитным карандашом, окраску производить при помощи кисти, валика;

-экспертам разрешается объяснять модуль Конкурсантам во время сессии общения Конкурсант/Компатриот;

-в С1 участник подбирает цвет в соответствии с образцом, предоставленным экспертами, и делает цветовую растяжку(градацию), получая цвет (2) и (3);

-выполнение модуля (без подбора цвета) на скорость в день С2.

-время на выполнения фрески задается решением экспертов на площадке, согласно сложности выбранного чертежа;

-если участник не уложился в отведенное время, то модуль не оценивается;

-повторение цвета и градация оценивается, даже если Участник не успел выполнить модуль в отведенное время.

В С1 участник подбирает цвет в соответствии с образцом, предоставленным экспертами, и делает цветовую растяжку (градацию)

– от темного (4) к светлому (1) цвету подложки (навески), получая цвет (2) и (3).

Окрашивание элементов фрески производится с помощью малярной ленты, предоставленной организаторами, при помощи кисти и валика.

Участник должен:

-осуществить подбор светлого и темного цвета, предоставленного экспертами в С1;

-создать градацию цветовых оттенков между светлым (1) и темным (4) цветами, путем смешивания 1 и 4 цвета;

-построить чертеж фрески на поверхности;

-осуществить окрашивание элементов фрески цветами в соответствии с чертежом.

Задание выполняется модуля в день: С2

Повторение цветов (1) и (4), а также градация сдаются в день С1.

Время на выполнение задания (примерно 2 ч.).

Количество баллов:14

